

Covid-19-assoziierte Übersterblichkeit bei Krebserkrankten

Hübner J¹, Sirri E², Urbschat I², Vohmann C^{1,2}, Kieschke J^{1,2}

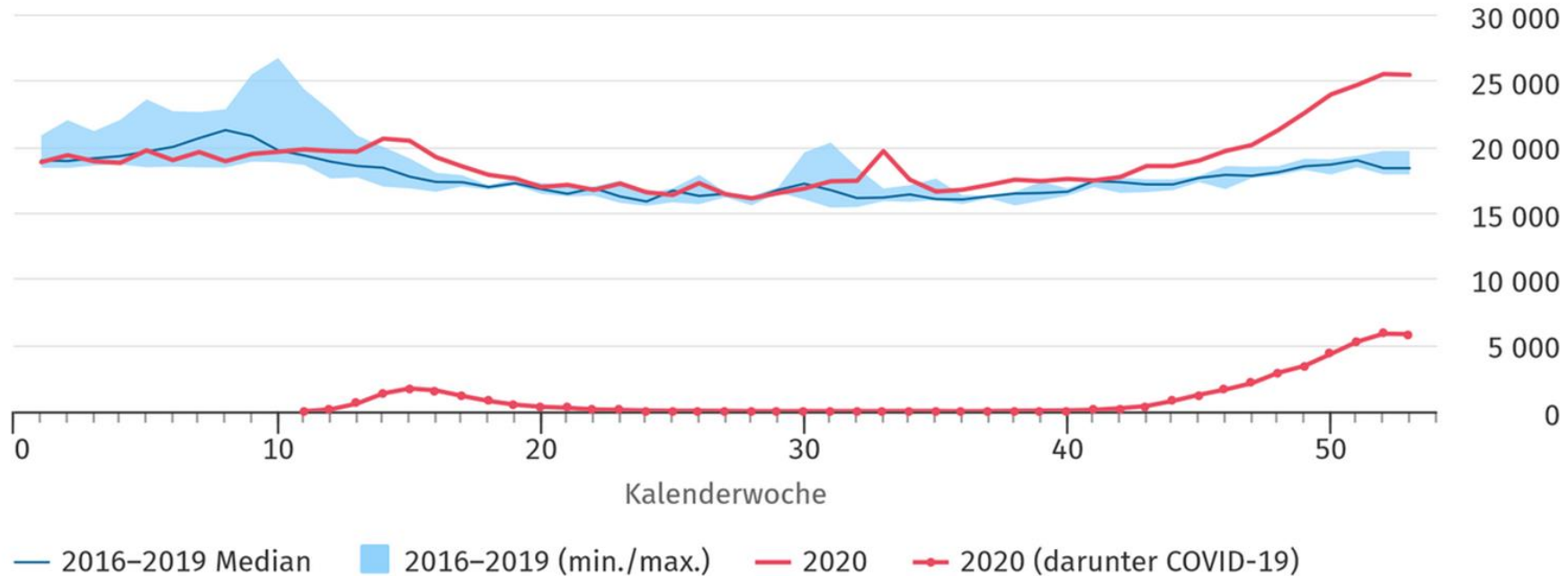
¹ Klinische Landesauswertungsstelle Niedersachsen (KLast), Oldenburg

² Epidemiologisches Krebsregister Niedersachsen (EKN), Registerstelle, Oldenburg

Dr. jur. Dr. med. Joachim Hübner

Übersterblichkeit und Covid-19

Wöchentliche Sterbefallzahlen in Deutschland



Quellen: Sterbefallzahlen insgesamt: Statistisches Bundesamt, COVID-19-Todesfälle: Robert Koch-Institut (Stand 27.01.2022)

Übersterblichkeit und Covid-19

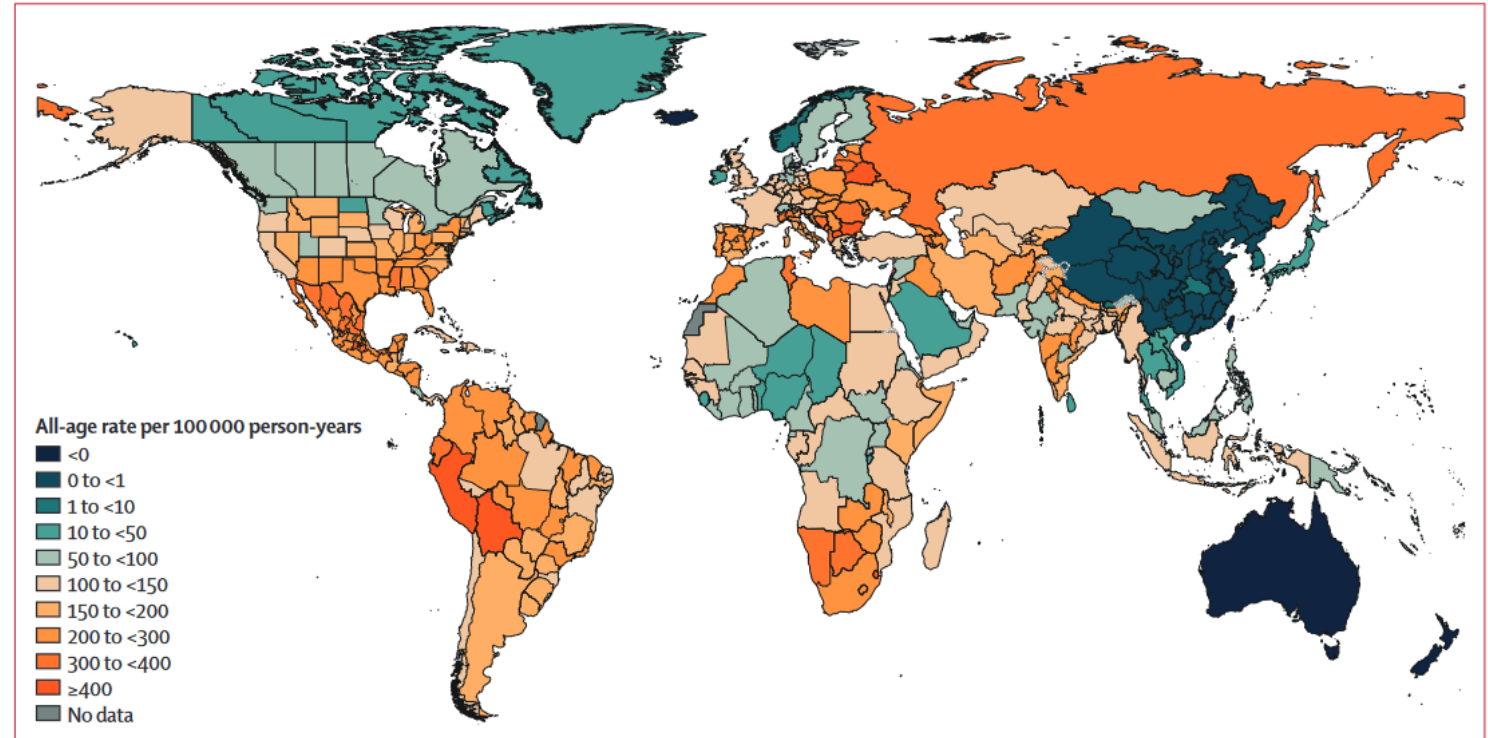
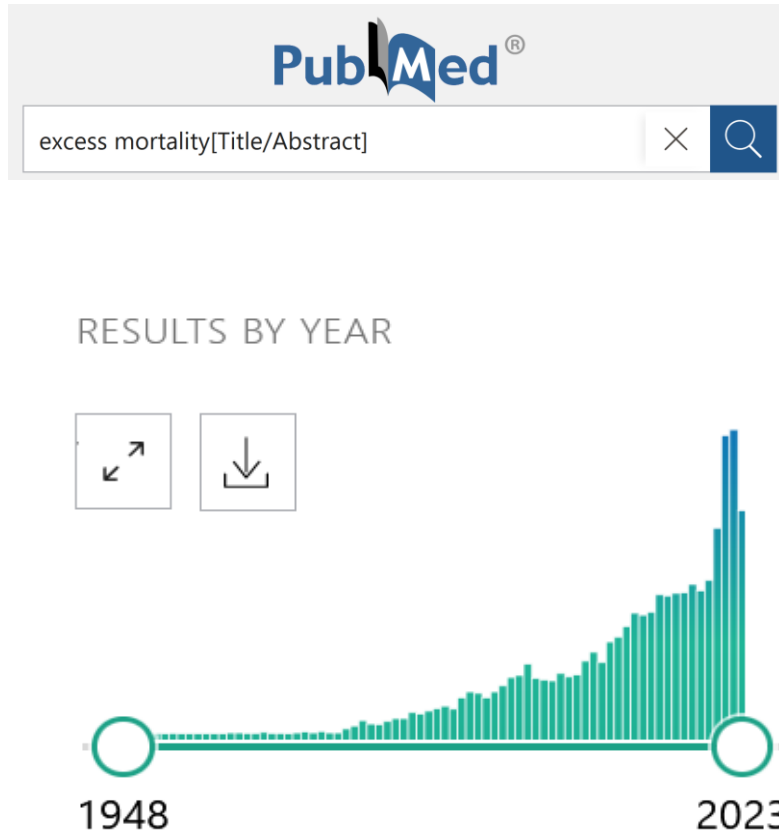


Figure 2: Global distribution of estimated excess mortality rate due to the COVID-19 pandemic, for the cumulative period 2020–21

COVID-19 Excess Mortality Collaborators. Lancet. 2022 Apr 16;399(10334): 1513-1536.

Übersterblichkeit, Covid-19 und Krebs

Risiko für letalen Ausgang einer Covid-19-Erkrankung bei vorbestehender
Krebserkrankung

OR=1.66 (95%CI:1.33-2.08)

(Freeman et al. J Cancer Policy. 2022 Sep;33:100340)

OR 2.32 (95%CI: 1.82-2.94)

(Di Felice G et al. Elife. 2022 Feb 16;11:e74634)

Übersterblichkeit, Covid-19 und Krebs

Übersterblichkeit 2020-2021 infolge nicht übertragbarer Erkrankungen:

- Herzinfarkt +6,0 %
- Diabetes +5,3 %
- Herz-Kreislauf-Erkrankungen +4,2 %
- Krebs 0,0%
- Schlaganfall -1,1 %

(Baumert et al. DGepi Jahrestagung 2023)

Fragestellungen

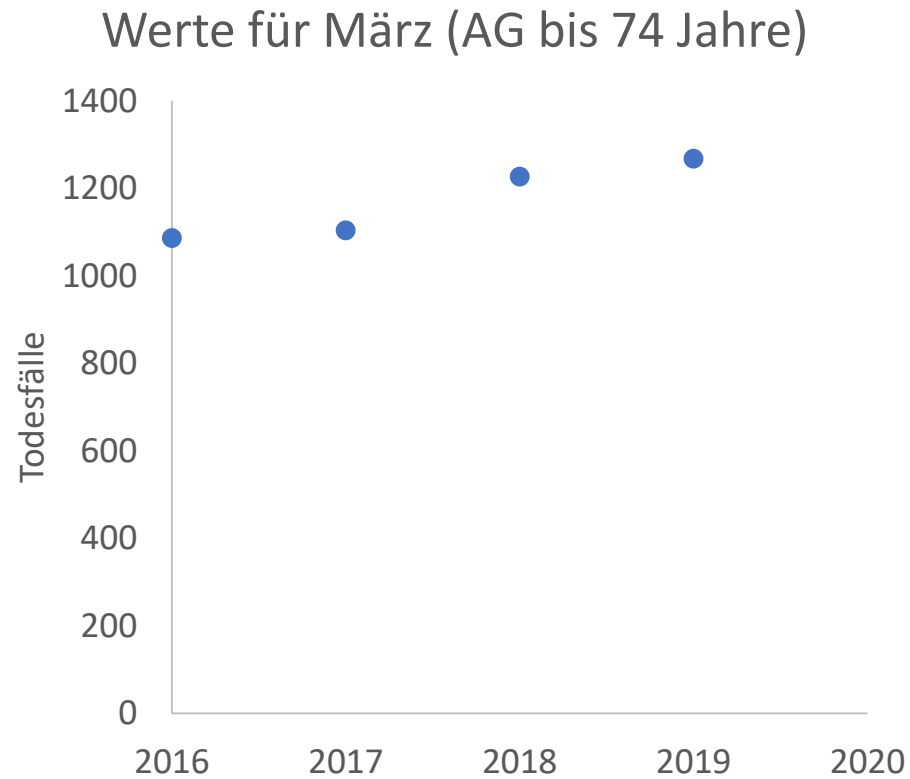
War die Sterblichkeit bei Menschen mit einer vorbestehenden Krebserkrankung in der Covid-19 Pandemie höher als in der Allgemeinbevölkerung?

Wenn ja, welchen Einfluss haben Alter und Geschlecht auf erhöhte Sterblichkeit

Methodik

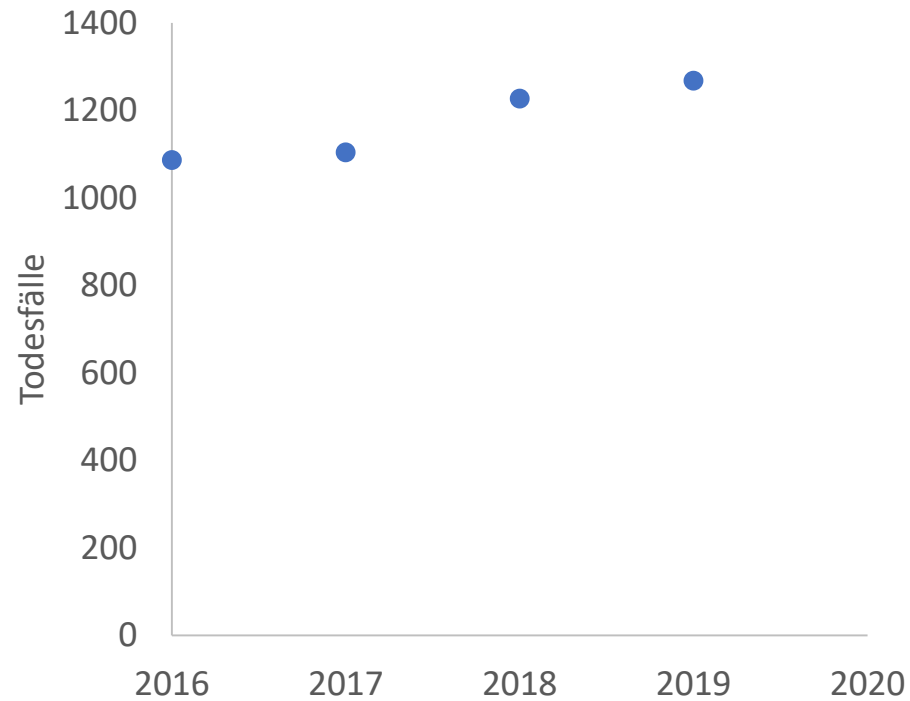
- Todesfälle jeder Ursache
- Beobachtungszeitraum (März 2020)-März 2021
- Referenzzeitraum für erwartete Mortalität: (März 2019)-März 2020
- Krebserkrankte: alle im EKN erfassten Fälle, einschließlich DCO
- vs. Allgemeinbevölkerung Niedersachsen (Destatis)

Methodik

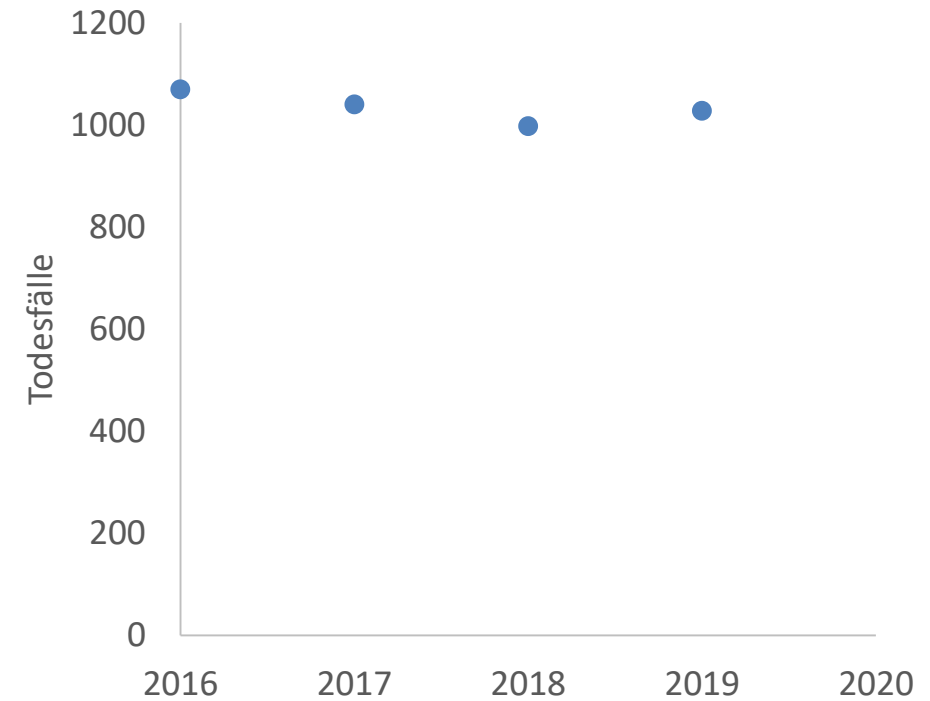


Methodik

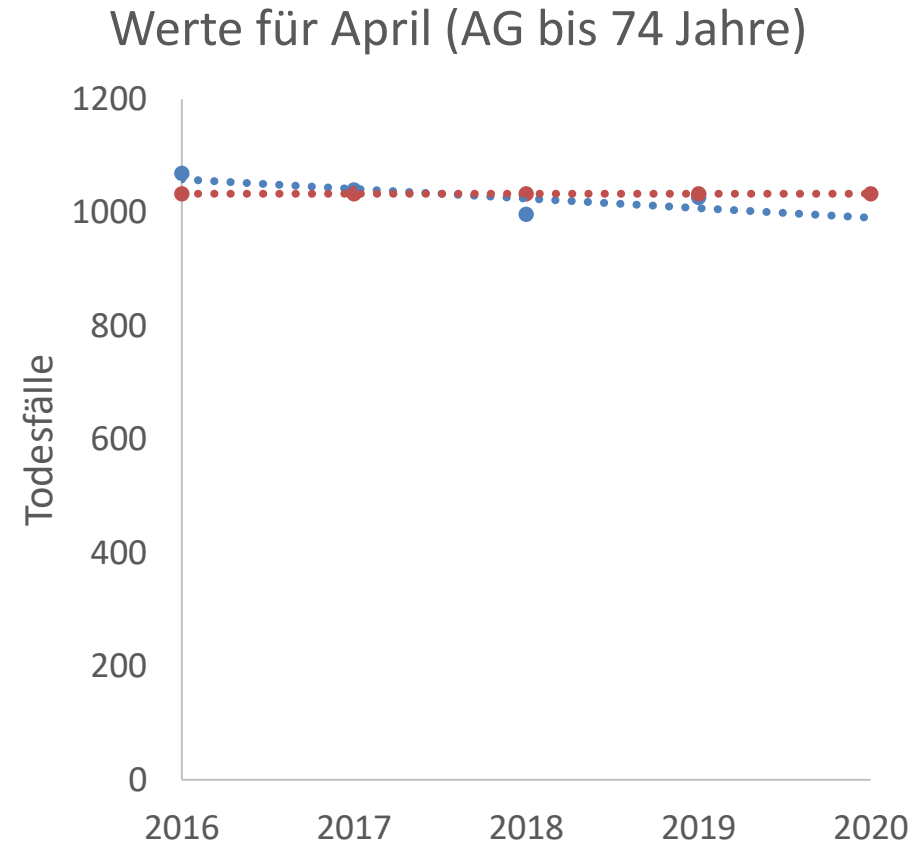
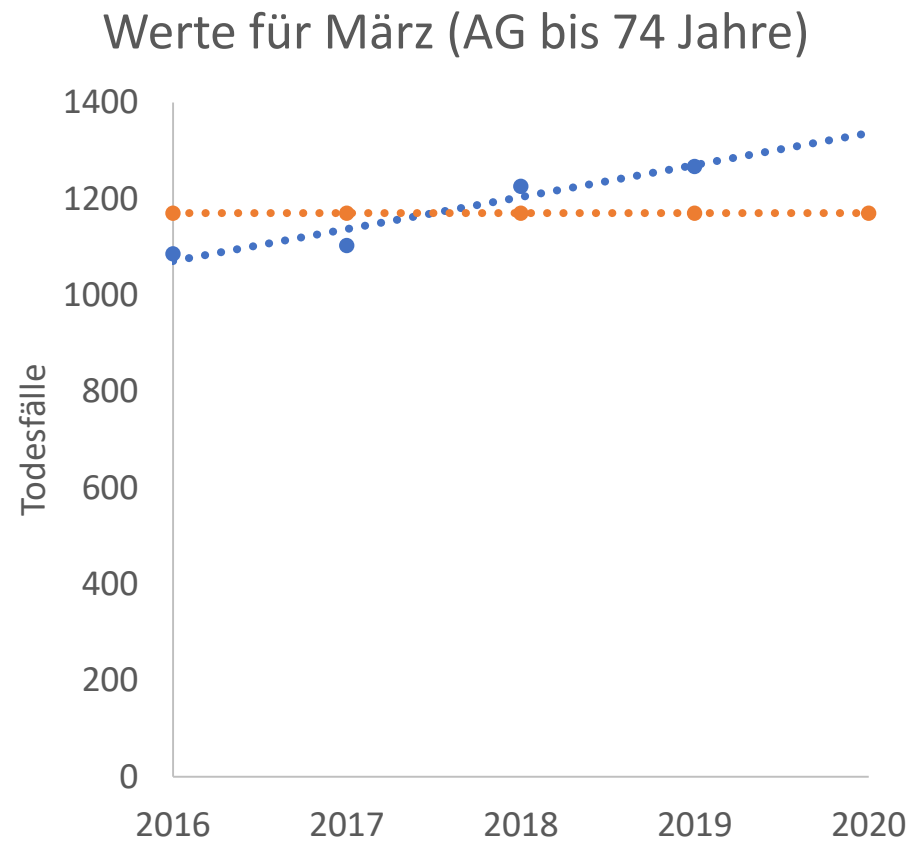
Werte für März (AG bis 74 Jahre)



Werte für April (AG bis 74 Jahre)



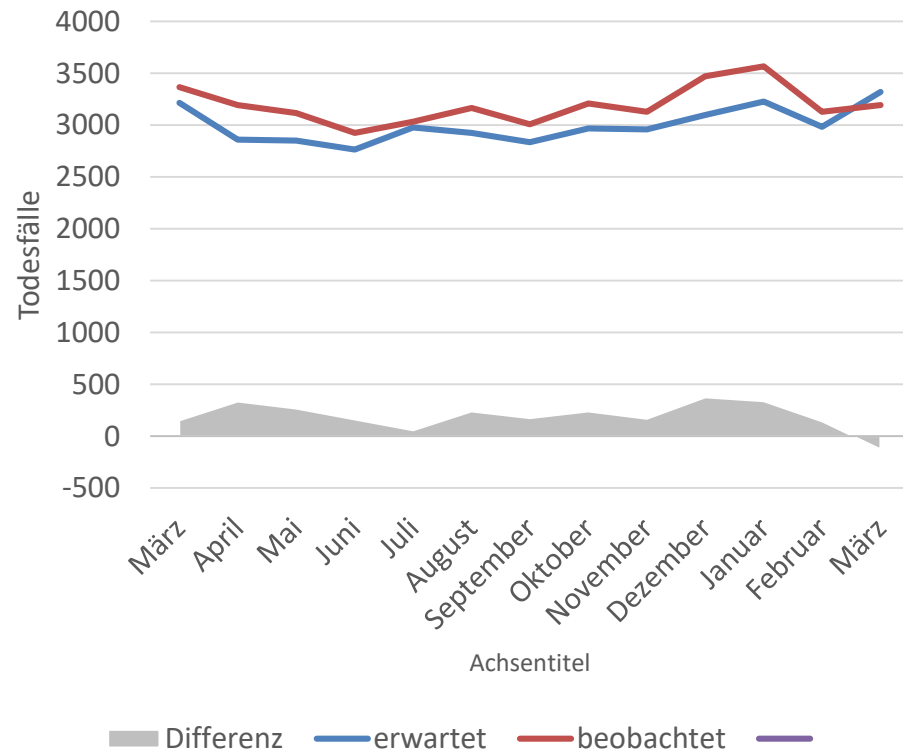
Methodik



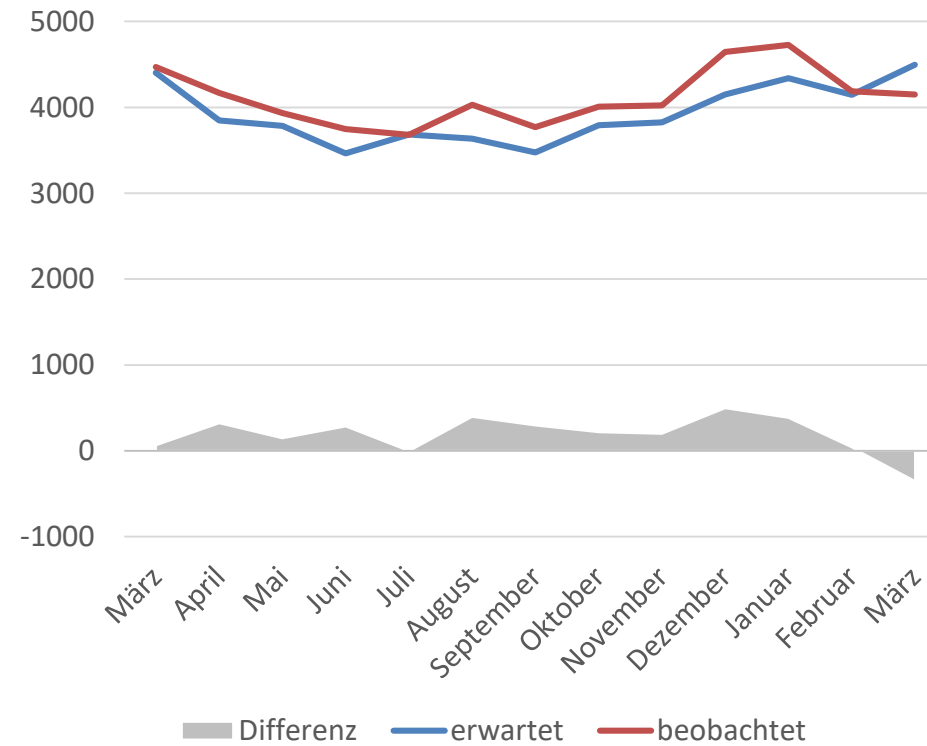
Erwartete Werte für März 2020 auf der Basis einer **linearen Regression** vs. **Mittelwerte**

Ergebnisse

Krebserkrankte



Allgemeinbevölkerung



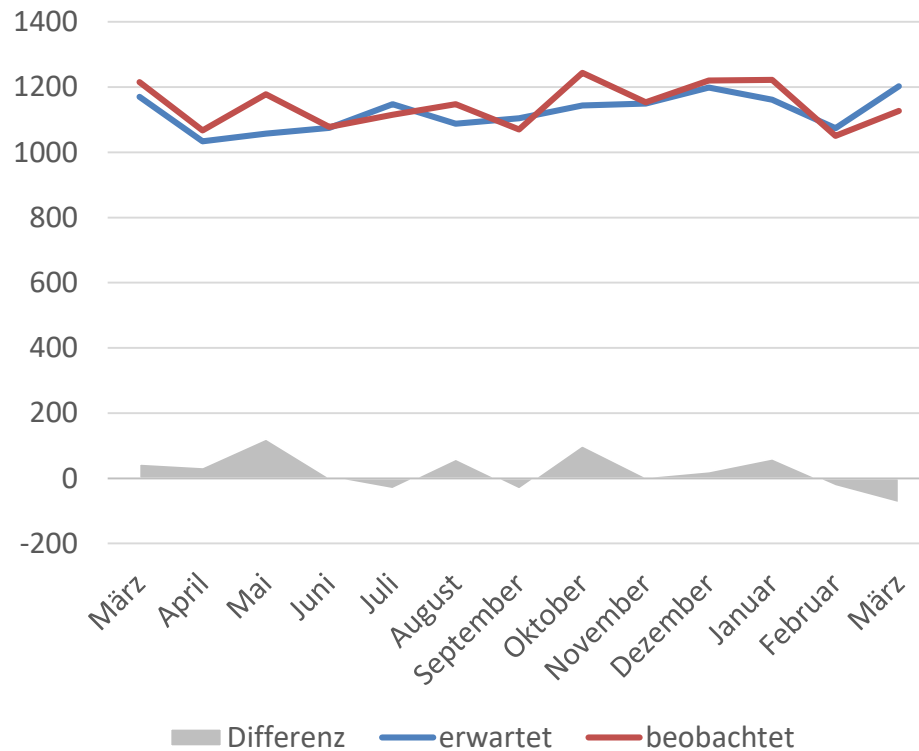
Übersterblichkeit April 2020-März 2021:

6,61 %

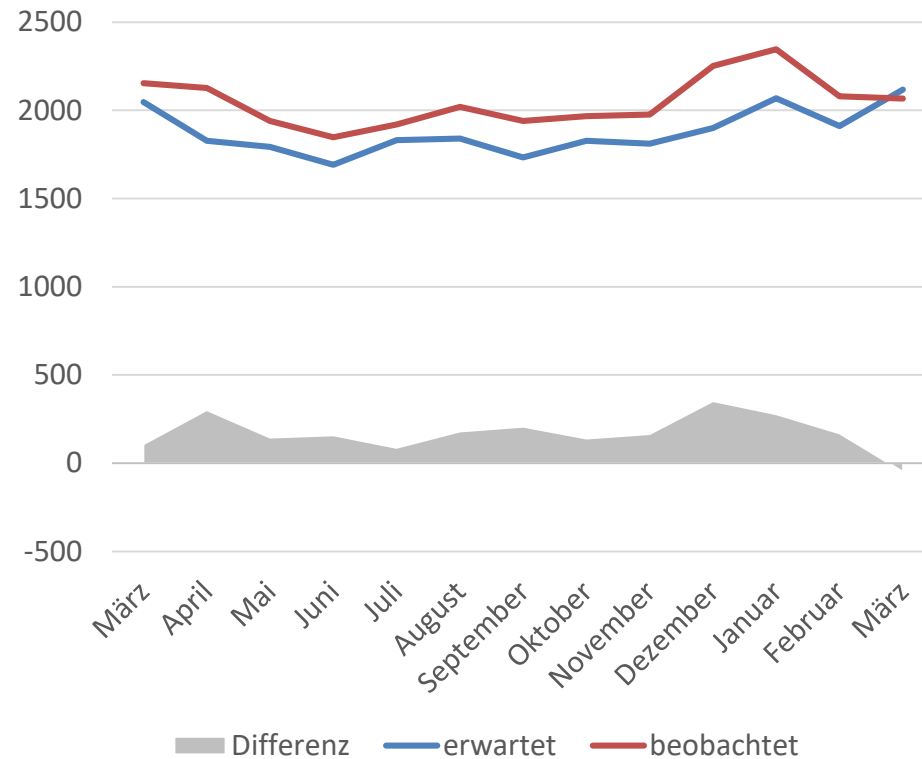
3,3 %

Ergebnisse nach Alter

Krebserkrankte 0-74 Jahre



Krebserkrankte 75+ Jahre

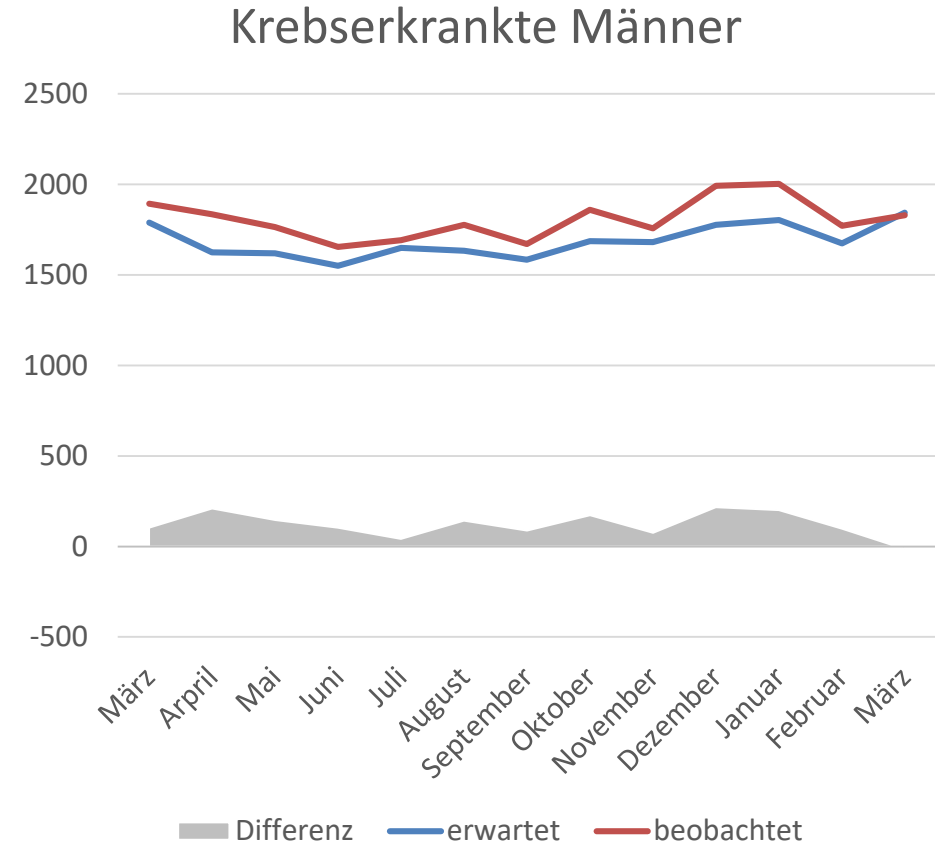
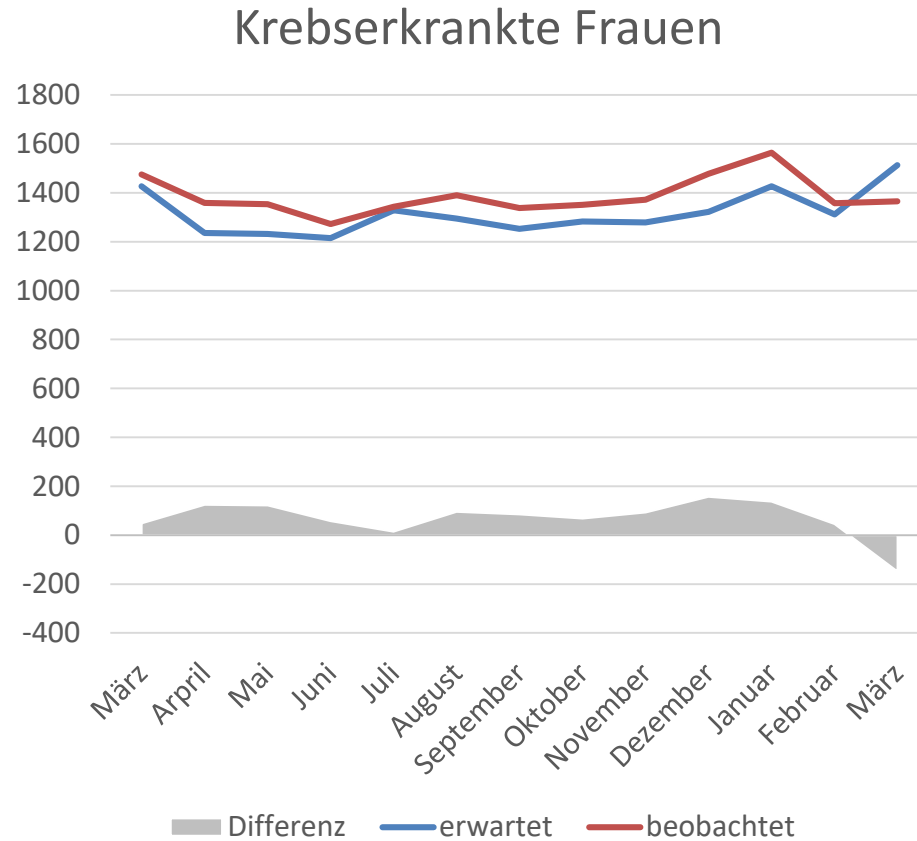


Übersterblichkeit April 2020-März 2021:

1,8 % (Allgemeinbevölk.: 2,1%)

9,5 % (Allgemeinbevölk.: 3,8 %)

Ergebnisse nach Geschlecht



Übersterblichkeit April 2020-März 2021:

5,4 % (Allgemeinbevölk.: 1,4 %)

7,3 % (Allgemeinbevölk.: 5,2 %)

Fazit

- Covid-19-Pandemie-assoziierte Übersterblichkeit bei Menschen mit Krebserkrankung in der Vorgeschichte höher als in der Allgemeinbevölkerung
- Effekt der Vorerkrankung auf die Übersterblichkeit
 - bei alten Menschen größer als bei jüngeren
 - bei Frauen größer als bei Männern