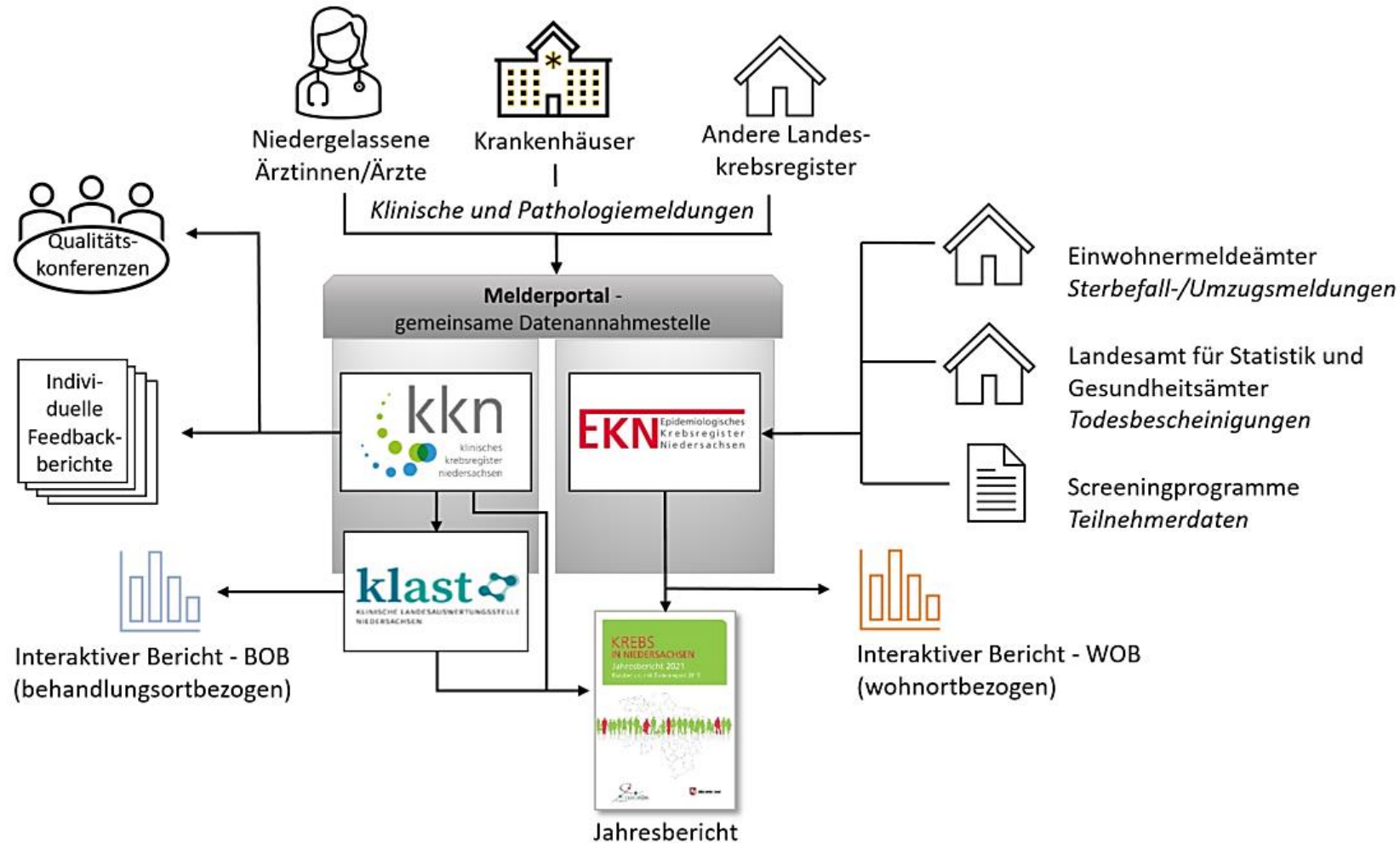


# Covid-19-assoziierte Veränderungen bei der Häufigkeit und Latenz von Krebsoperationen

A. Groeneveld,  
J. Hübner, C. Vohmann, E. Sirri, J. Kieschke





- vorübergehender Rückgang von Krebsdiagnosen im Zusammenhang mit der COVID-19-Pandemie

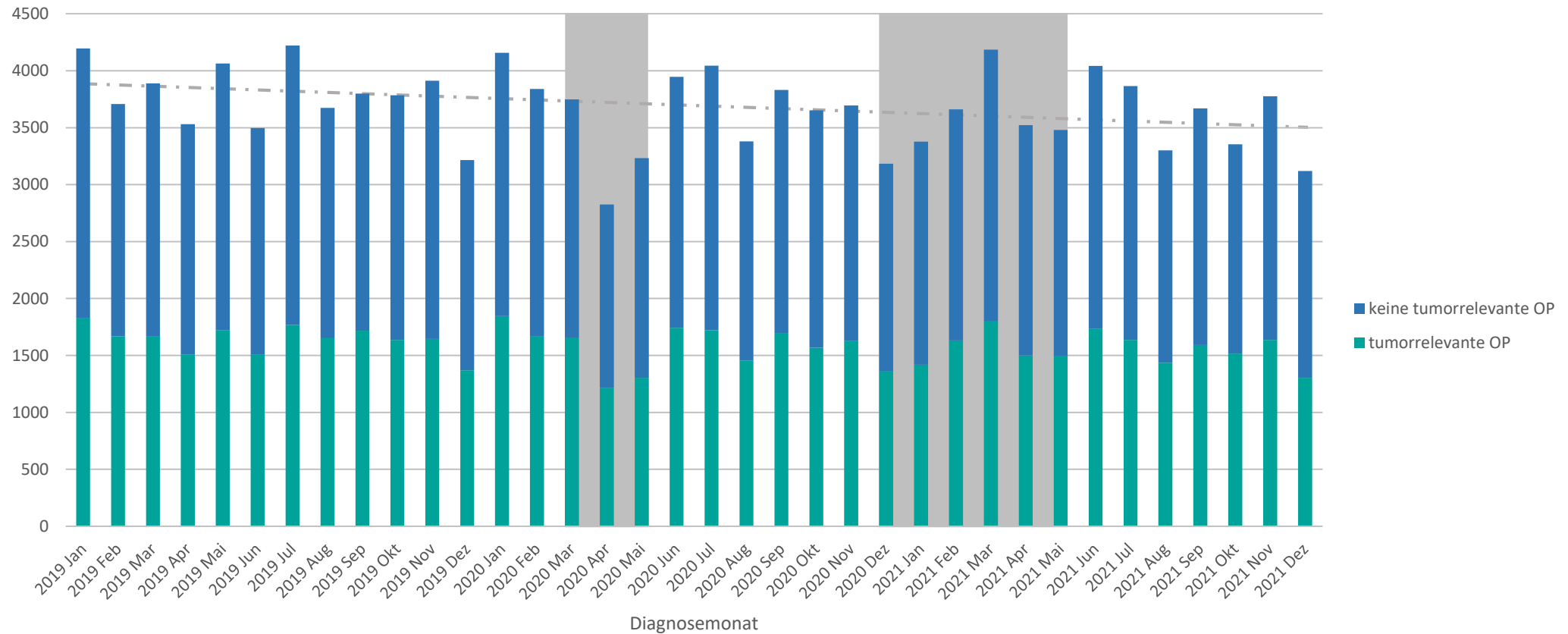
1. Lässt sich während der Covid-19-Pandemie ein Rückgang der tumorrelevanten Operationen in Niedersachsen feststellen?
2. Gibt es einen Einfluss auf die Zeit zwischen der Diagnose und der ersten Operation?

## ➤ Daten des Klinischen Krebsregisters Niedersachsen



- Krebs insgesamt (C00-C96 ohne C44)
- Spezielle Entität: Brustkrebs (C50)
- Geschlecht: Frauen und Männer
- Altersklassen: PatientInnen ab 18 Jahre
- Nur in Niedersachsen behandelte bzw. diagnostizierte Tumore
- Beobachtungszeitraum: 2019, 2020 oder 2021
- Nur tumorrelevante Operationen anhand der OPS-Codes
- Datenstand: 04.2023

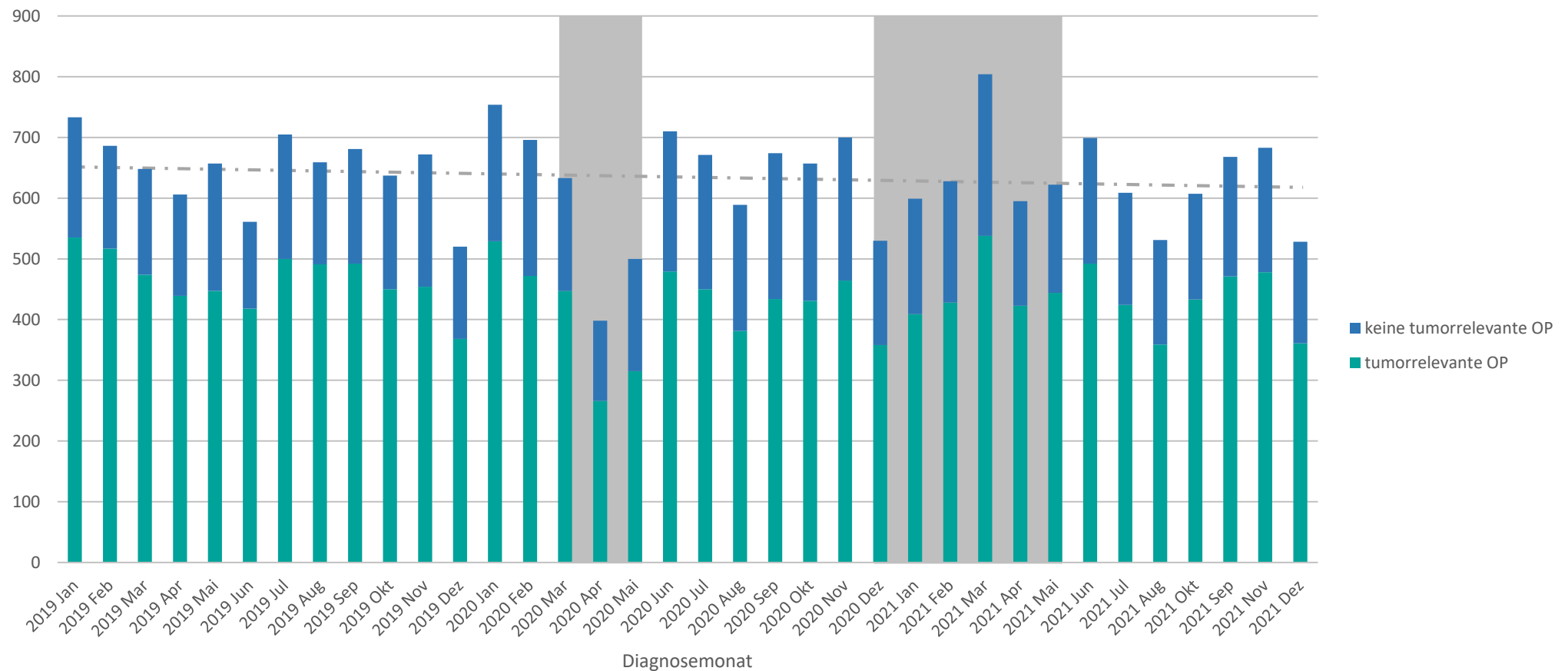
Neuerkrankungsfälle nach Diagnosemonat geschichtet nach operierten Fällen und nicht-operierten Fällen, **Krebs gesamt**



Lockdownphase

# Ergebnisse

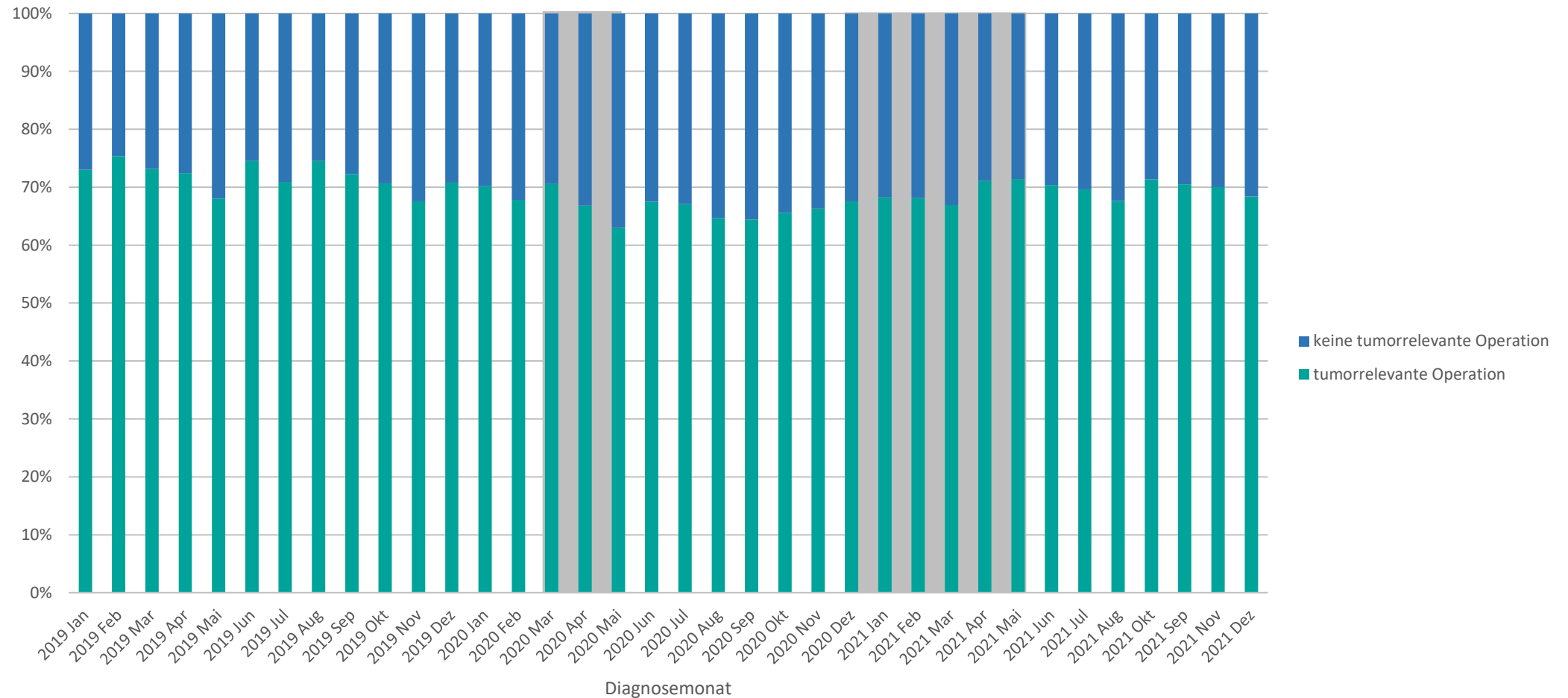
Anzahl Neuerkrankungsfälle nach Diagnosemonat, geschichtet nach operierte und nicht operierte, **Brustkrebs**



Lockdownphase

# Ergebnisse

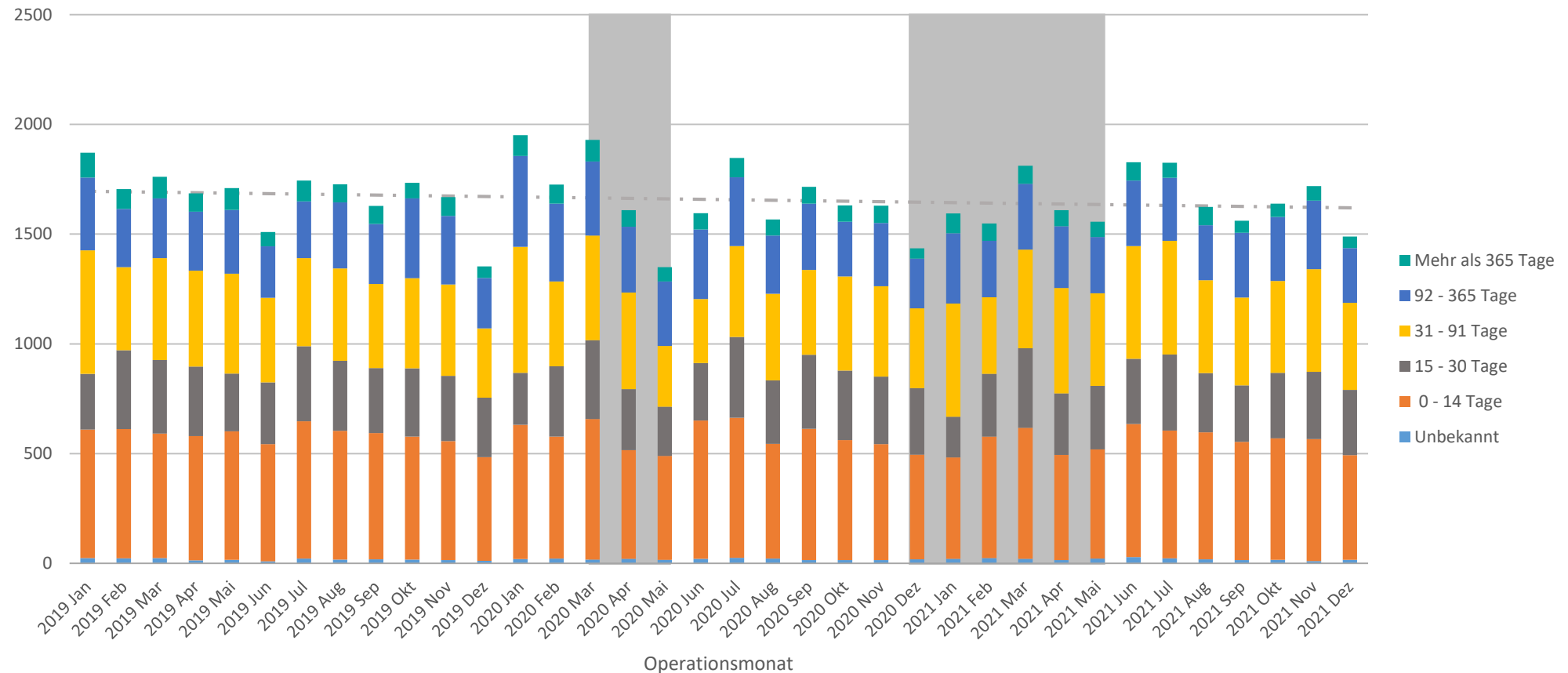
Anteile operierter und nicht operierter **Brustkrebs** nach Diagnosemonat



Lockdownphase

# Ergebnisse

Anzahl tumorrelevante Operationen nach Operationsmonat, geschichtet nach Abstand zur Diagnose, Krebs gesamt

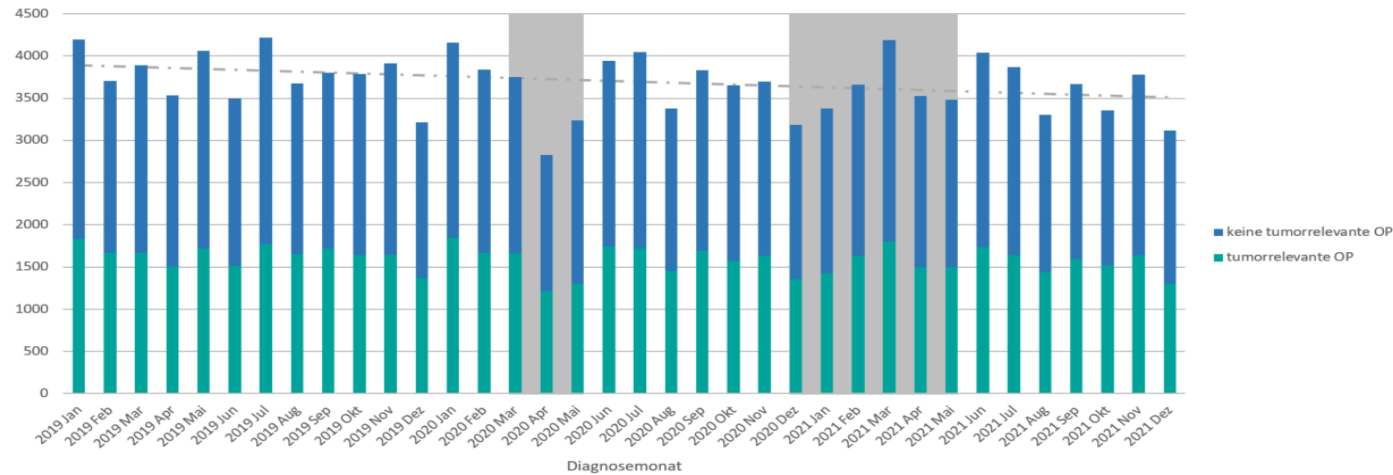


Lockdownphase

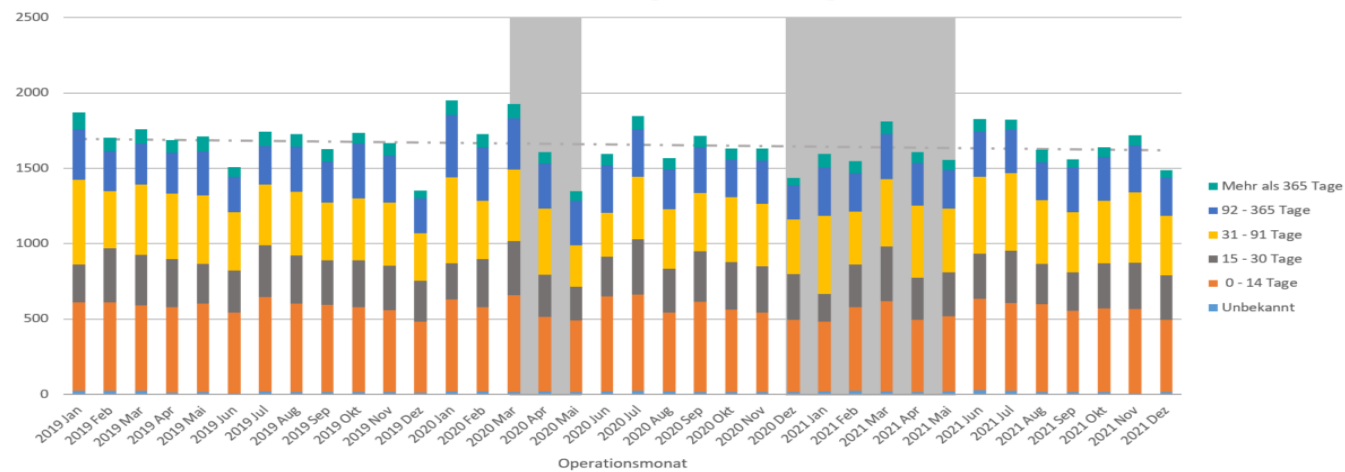


# Ergebnisse

Neuerkrankungsfälle nach Diagnosemonat geschichtet nach operierten Fällen und nicht-operierten Fällen, **Krebs gesamt**



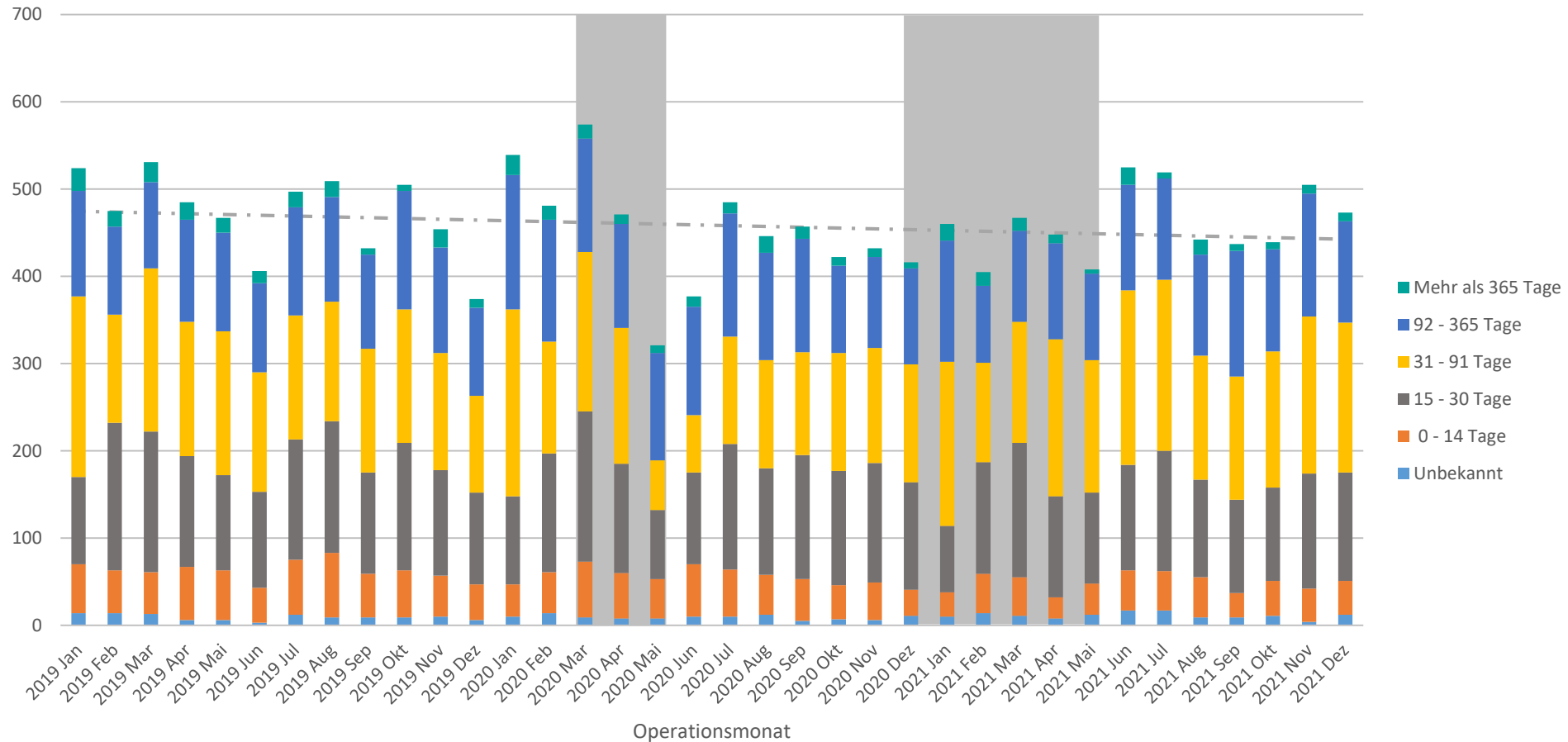
Anzahl tumorrelevante Operationen nach Operationsmonat, geschichtet nach Abstand zur Diagnose, **Krebs gesamt**



Lockdownphase

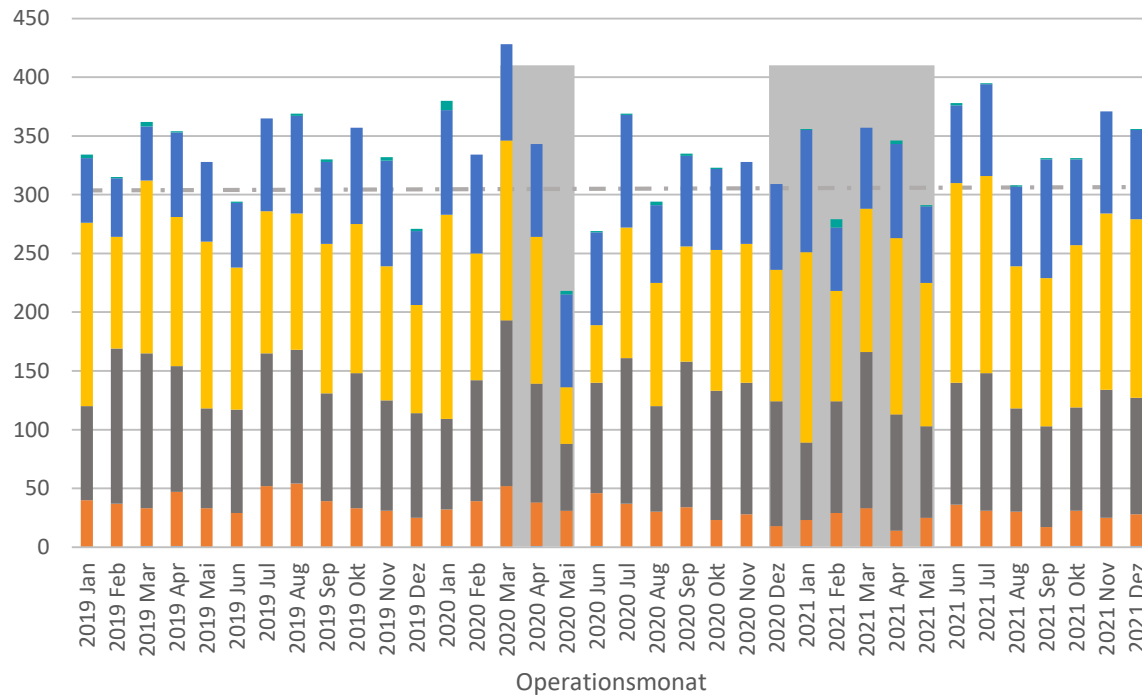
# Ergebnisse

Anzahl tumorrelevante Operationen nach Operationsmonat, geschichtet nach Abstand zur Diagnose, **Brustkrebs**



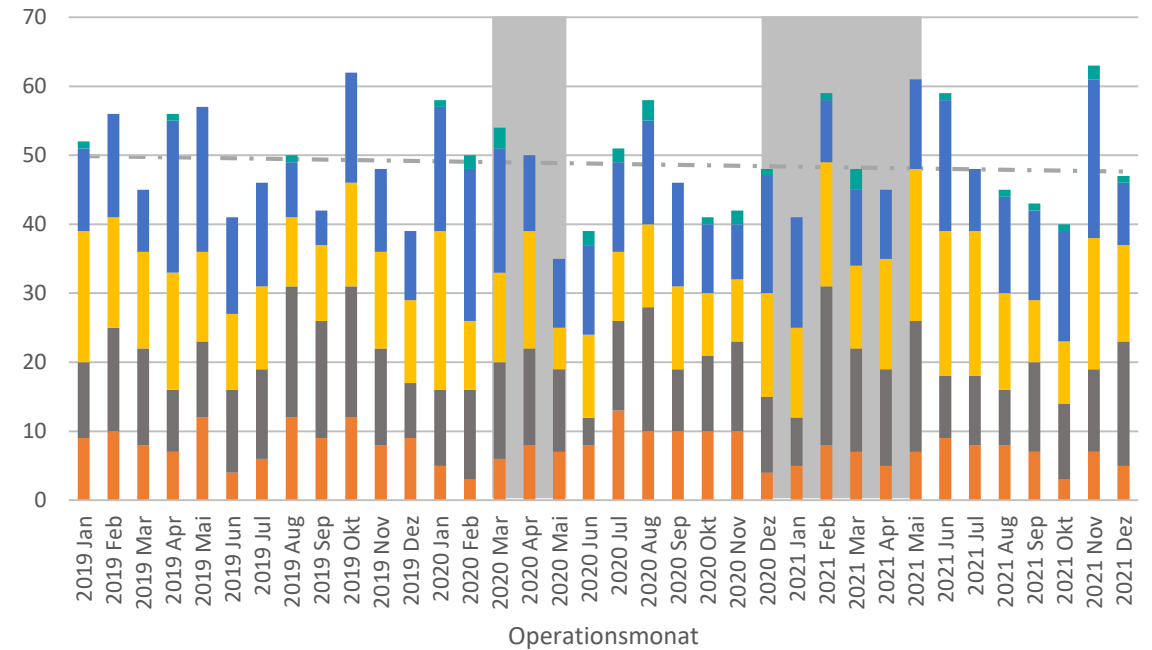
Lockdownphase

Anzahl tumorrelevanter Operationen, **Brustkrebs**  
**UICC I & II**



■ Unbekannt ■ 0 - 14 Tage ■ 15 - 30 Tage ■ 31 - 91 Tage ■ 92 - 365 Tage ■ Mehr als 365 Tage

Anzahl tumorrelevanter Operationen, **Brustkrebs**  
**UICC III & IV**

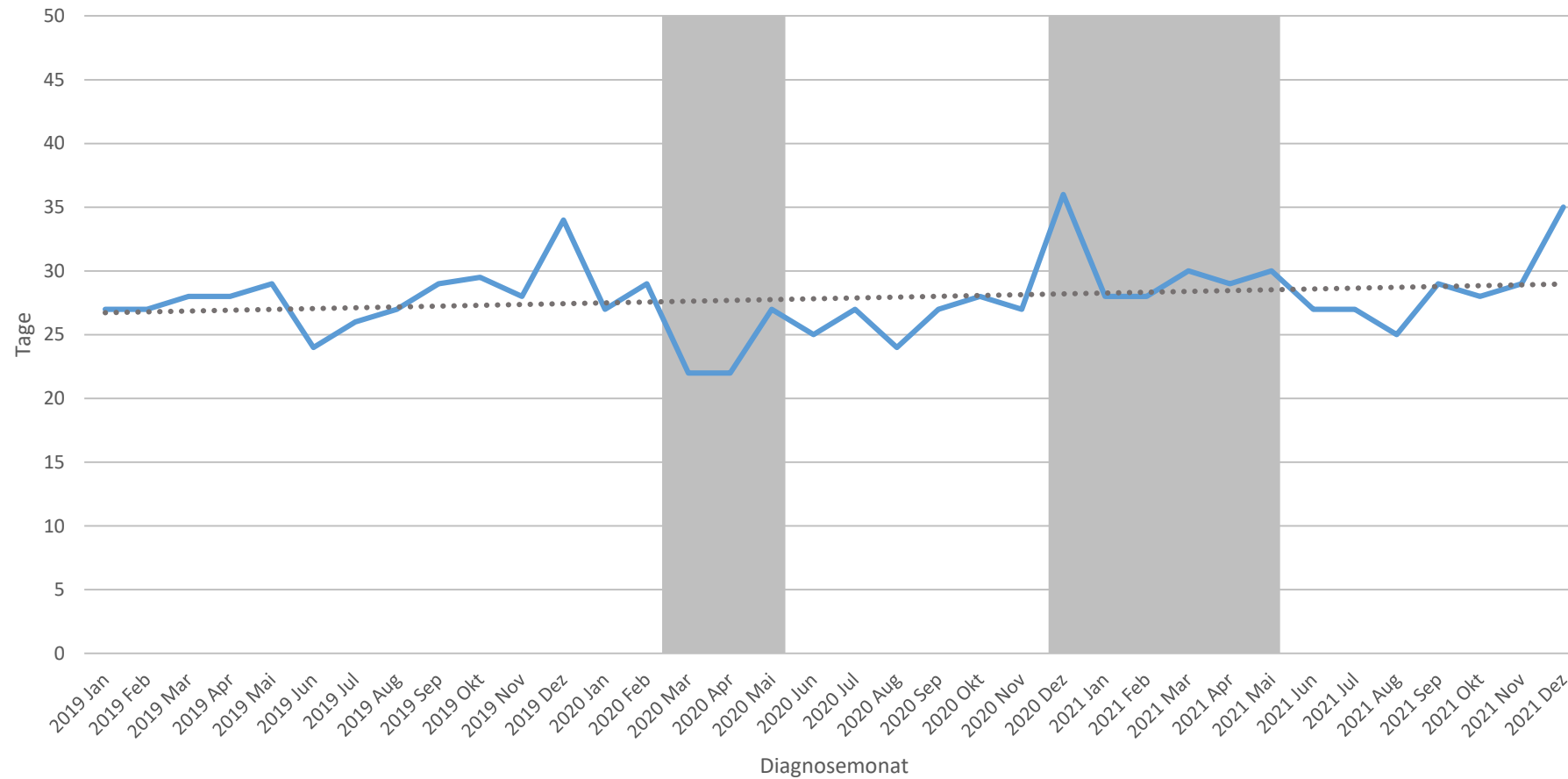


■ 0 - 14 Tage ■ 15 - 30 Tage ■ 31 - 91 Tage ■ 92 - 365 Tage ■ Mehr als 365 Tage

Lockdownphase

# Ergebnisse

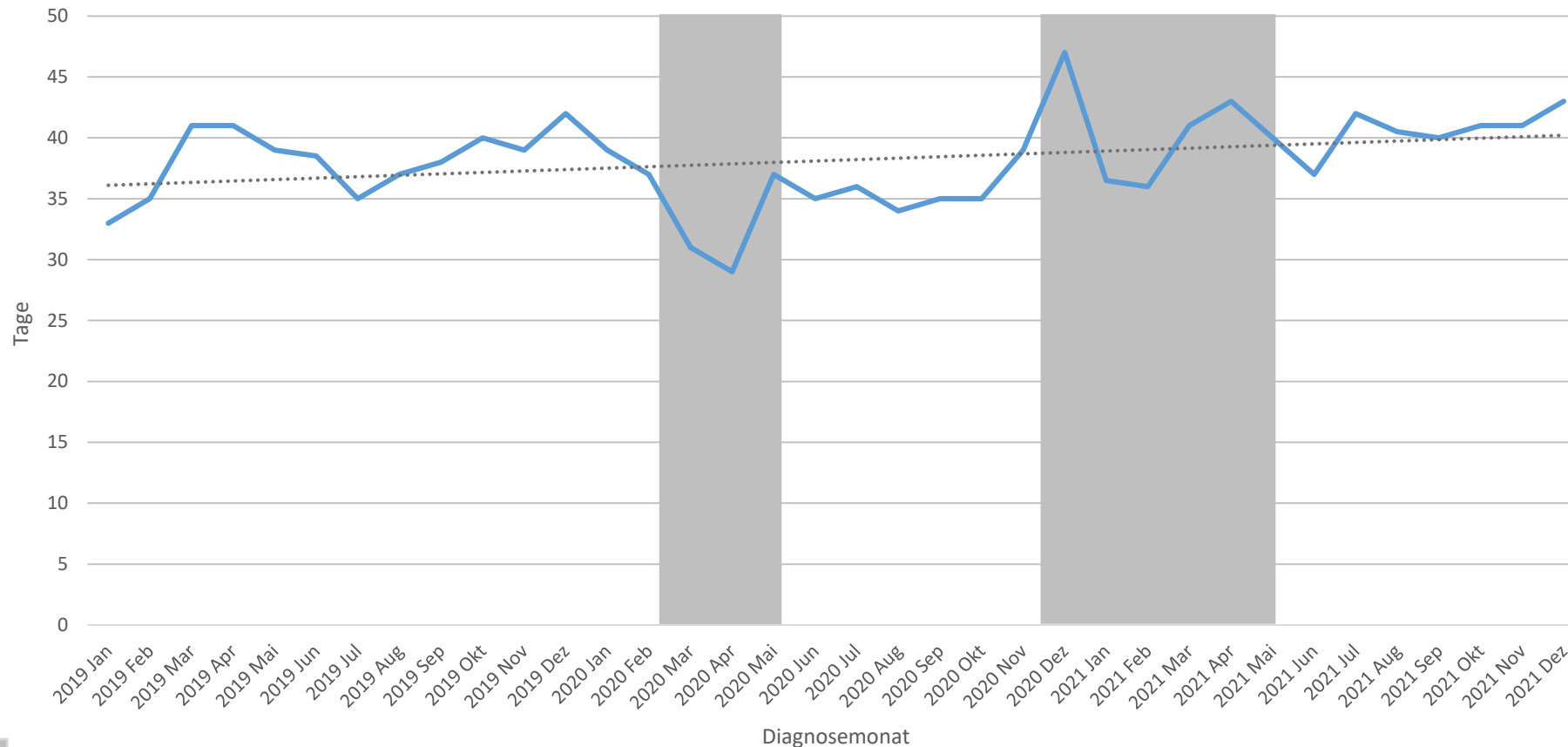
Tage zw. Diagnose und erster tumorrelevanter Operation (Median),  
 Krebs gesamt



Lockdownphase

# Ergebnisse

Tage zw. Diagnose und erster tumorrelevanter Operation (Median),  
**Brustkrebs**



Lockdownphase

- Maximale Abweichungen der diagnostizierten Fälle vom modellierten Trend wiesen die **Lockdown-Monate April und Mai 2020** auf
- Maximale Abweichung der operierten Fälle vom modellierten Trend für Brustkrebs wiesen die **Monate Mai und Juni 2020** auf
  - Verzögerte Reaktion auf Rückgang der Diagnosehäufigkeit von Brustkrebs
- Diagnosemonate **März** und **April 2020** wurden im Vergleich zum übrigen Beobachtungszeitraum mit verkürzter Latenz operiert
  - im März evtl. beschleunigte Behandlung in der Erwartung von Ressourceneinschränkung, im April evtl. geringeren Behandlungsbedarfs, größere Dringlichkeit der Behandlung bei den gefundenen Tumoren, Verzicht auf weniger dringliche Operationen

# Vielen Dank für die Aufmerksamkeit!

[www.klast-n.de](http://www.klast-n.de)